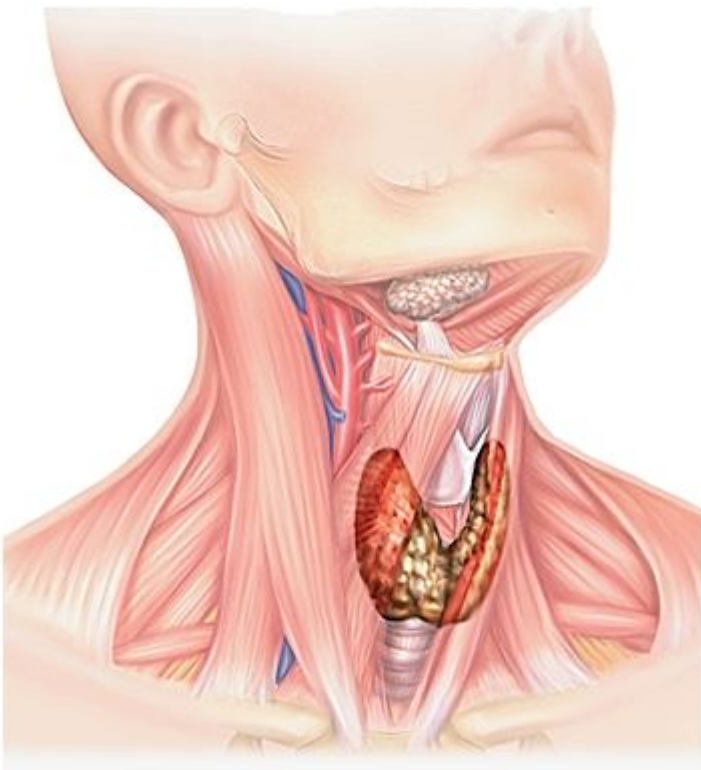


HYPOTHYROÏDIE ET LA THYROÏDITE DE HASHIMOTO



Extrait du livre « Medical Medium » de Anthony William.



Les vrais problèmes de thyroïde semblent relativement récents. Les premières apparitions apparaissent à la fin du XIXe siècle avec la révolution industrielle. Jusque-là, les goitres étaient très rares et provenaient de carences nutritionnelles (iode, zinc) ou de contamination par des métaux toxiques comme le mercure.

Quand les nouvelles industries se mirent à déverser des métaux lourds dans les cours d'eau et les lacs, et que les usines se mirent à émettre des gaz délétères inconnus du corps humain, les thyroïdes furent durement touchées. En raison de leur exposition à de plus en plus d'éléments toxiques, les cas de goitres se multiplièrent.

De nos jours, les industriels délestent nos céréales, nos fruits et nos légumes de leurs nutriments et emballent nos aliments dans des boîtes de conserve contenant du plomb, le métal idéal pour fabriquer un goitre. Carencés, les consommateurs y étaient d'autant plus vulnérables.

En cas de souffrance de la thyroïde, l'organisme a tendance à réagir de manière excessive et du liquide s'accumule autour de cette glande, ce qui explique en partie la présence d'un goitre.

Au XXe siècle, avec l'arrivée en masse des virus, les femmes commencèrent à présenter des symptômes thyroïdiens bien différents des goitres. De nos jours, on qualifie ce type d'affection de « thyroïdite », autrement dit d'inflammation de la thyroïde. On parle fréquemment aux patients de maladie de Hashimoto et d'hypothyroïdie, deux maladies mystères. Une autre vague de problèmes thyroïdiens est en train de nous submerger. Des dizaines de millions de gens, surtout des femmes, ne savent même pas qu'ils en souffrent alors même qu'ils n'arrivent plus à vivre normalement. Les patients chez qui l'on soupçonne une thyroïde défectueuse se voient prescrire des médicaments à base de thyroïde synthétique ou séchée d'origine animale et, quand cela ne suffit pas à soulager leurs symptômes, des traitements à l'iode radioactif destinés à détruire la coupable.

La thyroïde est une petite glande endocrine située dans le cou, importante pour votre santé. En effet, elle régule votre métabolisme et affecte chaque cellule de votre corps. Quand la thyroïde produit beaucoup d'hormones, elle indique aux cellules qu'elles doivent convertir du glucose en énergie destinée à la reproduction, à la réparation et à l'activité. Quand cette sécrétion hormonale ralentit, il est temps de cesser provisoirement le processus de transformation du glucose. Ainsi, l'organisme fonctionne de manière régulière. Avec le temps, toutefois, les baisses de production hormonale donnent lieu à des sortes de « pannes » dues au fait que les cellules ne reçoivent pas les instructions nécessaires pour se recharger en énergie. Tant que votre thyroïde fonctionne bien, vous aussi. Un léger manque d'huile dans les rouages, et votre santé s'effondre dans de multiples domaines.

L'hypothyroïdisme correspond à une sous-production d'hormones thyroïdiennes (une thyroïdite débutante, peu sévère). L'hypothyroïdie et la maladie de Hashimoto n'ont rien à voir avec les goitres d'autrefois, dus à une carence en iode et à l'accumulation de toxines dans la thyroïde. De plus, ces appellations n'expliquent pas les divers symptômes présents (fatigue, palpitations cardiaques, bouffées de chaleur, confusion mentale, prise de poids, etc.).

Les communautés médicales pensent que la maladie de Hashimoto vient d'un dérèglement du système immunitaire, qui se retourne contre les cellules de la thyroïde. En réalité notre système immunitaire ne se trompe pas d'ennemi. Anthony William annonce que plus de 95 % des problèmes de thyroïde actuels, y compris la maladie de Hashimoto, sont dus à des infections virales (les 5 % restants étant causés par des radiations). Le coupable est le virus d'Esptein-Barr (EBV). A l'issue d'une longue période d'incubation (généralement dans le foie), l'EBV migre dans la thyroïde et s'installe dans ses tissus. Avec le temps, la charge virale affaiblit la thyroïde, dont l'efficacité diminue. De plus, l'EBV y suscite également une réaction inflammatoire (hypothyroïdie ou maladie de Hashimoto). Votre corps n'est en aucun cas en train de vous trahir. En fait, votre système immunitaire se bat contre un envahisseur bien réel, faisant de son mieux pour vous protéger.

Victimes d'une confusion très répandue, les patients pensent que les médicaments s'attaquent aux sources de la maladie alors qu'ils ne traitent pas la thyroïde en elle-même. En effet, ils se contentent d'augmenter le taux d'hormones dans le système sanguin dans l'espoir de remplacer celles que l'organisme ne produit pas. Ce que l'on ne dit pas, c'est qu'il s'agit de stéroïdes légers, qui perturbent la fonction immunitaire.

Si vous prenez des médicaments pour la thyroïde et qu'ils vous font du bien, tant mieux. Ils font plus ou moins office de « rustine » face à une importante charge virale. Ce n'est que l'aspect stéroïde du médicament qui soulage vaguement des infections sans gravité amenant un léger mieux. Si toutefois vous ne vous sentez aucunement soulagé, vous comprenez maintenant qu'il est logique d'en avoir assez.

Si vous soupçonnez un problème de thyroïde, sans réelle certitude, demandez à votre médecin d'effectuer un dosage d'hormones thyroïdiennes, en particulier la TSH, les T3, les T4 et les anticorps antithyroïdiens. Bien qu'ils ne soient pas parfaits, ces tests constituent aujourd'hui la référence absolue.

Enfin, sachez bien que vous pouvez tout à fait souffrir de problèmes de thyroïde bien que vos dosages soient normaux. Nombreux sont les gens dans ce cas, surtout des femmes, à présenter les symptômes d'une légère hypothyroïdie. Il faut parfois des mois, voire des années pour qu'une affection se développe suffisamment pour être détectable. De plus, les fourchettes utilisées par les laboratoires, trop larges, laissent passer les dérèglements légers entre les mailles du filet. Les conseils qui suivent vous aideront à protéger et à soigner votre thyroïde malade, et à renforcer les glandes endocrines qui l'assistent :

Comment soigner ses problèmes de thyroïde :

Anthony William propose des aliments, des plantes et des compléments alimentaires susceptibles de soigner une thyroïde endommagée, de renforcer les autres glandes endocrines (surrénales, hypophyse, pancréas, etc.), et de faire baisser la charge virale de la thyroïde.

Les aliments « goitrogènes » : La nouvelle mode est de diaboliser certains légumes (chou-fleur, chou frisé, brocolis, chou vert...). La rumeur voudrait qu'ils contiennent des substances « goitrogènes » (favorisant l'apparition de goitres). N'en croyez rien. Ces éléments « goitrogènes » ne sont pas assez concentrés pour vous faire le moindre mal. Il vous faudrait absorber 50 kilos de brocoli par jour pour atteindre le seuil toxique. N'hésitez donc pas à consommer avec plaisir vos crucifères favoris car ils participent au bon fonctionnement de votre thyroïde.

Les aliments qui guérissent : Les aliments les plus intéressants pour la thyroïde sont les algues, les myrtilles sauvages, la coriandre, l'ail, les graines de chanvre, l'huile de noix de coco, les noix du Brésil et les airelles. De façon variable, elles tuent les cellules d'EBV, fournissent des micronutriments, réparent les tissus thyroïdiens abîmés, limitent le développement des nodules, chassent les métaux lourds et les déchets viraux, et stimulent la production d'hormones thyroïdiennes.

Les plantes et compléments alimentaires qui guérissent :

- Le zinc : Il tue les cellules d'EBV, renforce la thyroïde et participe à la protection du système endocrinien.
- La spiruline : Elle fournit des nutriments indispensables à la thyroïde.
- Le fucus : Il fournit de l'iode facile à assimiler ainsi que des oligo-éléments.
- Le chrome : Il régule le système endocrinien.
- La L-Tyrosine : Elle stimule la production d'hormones thyroïdiennes.
- L'ashwagandha : Il stimule la thyroïde et les surrénales, et régule le système endocrinien.
- La réglisse : Elle tue les cellules d'EBV présentes dans la thyroïde et soutient les surrénales.
- L'éleuthérocoque (ou ginseng sibérien) : Elle soutient les surrénales et régule le système endocrinien.
- La mélisse : Elle tue les cellules d'EBV présentes dans la thyroïde et ralentit le développement des nodules.
- Le manganèse : Il est indispensable à la production de T3.
- Le sélénium : Il stimule la production de T4.
- La vitamine D3 : Elle régule la fonction immunitaire.
- Les vitamines du groupe B : Elles sont indispensables à la fonction endocrinienne.
- Le magnésium : Il stabilise le taux de T3.
- L'EPA (acide eicosapentaénoïque) et le DHA (acide docosahexaénoïque) : Ces deux acides gras oméga-3 fortifient les fonctions nerveuse et endocrinienne. Surtout, choisissez-les de source végétale et non animale.
- Le Bacopa monnieri : Il stimule la production d'hormones thyroïdiennes et favorise la conversion de T4 en T3.
- Le rubidium : Il régule la production d'hormones thyroïdiennes.
- Le cuivre : Il tue les cellules d'EBV et optimise l'efficacité de l'iode

En complément des conseils d'Anthony William, il convient aussi de faire attention au fluor et au gluten qui sont suspectés de favoriser les problèmes de thyroïde. En effet, la consommation de gluten (protéine trouvée dans beaucoup de céréales, particulièrement dans le blé, le seigle, l'orge, l'épeautre et le kamut) est en corrélation avec les anticorps antithyroïdiens. Si vous avez des anticorps antithyroïdiens, cela signifie que votre corps est en train d'attaquer votre glande thyroïde comme si elle était un envahisseur étranger. Si on vous a diagnostiqué une [thyroïdite de Hashimoto](#), cela signifie que votre corps a créé des anticorps antithyroïdiens. La bonne nouvelle est que les études ont montré que chez les sujets sensibles au gluten qui ont des anticorps antithyroïdiens, ces anticorps ont toutes les chances de disparaître après 3 à 6 mois de régime sans gluten. Les recherches sur la connexion entre la thyroïde et le gluten se développent. Concernant le lien entre le fluor et la thyroïde, voir [l'article à ce sujet](#).

Notez aussi que la glande thyroïde est également très sensible aux radiations émises par les rayons X et les scanners. Pour vous protéger, demandez toujours un écran/tablier de protection pour la thyroïde si vous avez besoin d'une radio ou d'un scan. Comme les radios dentaires sont les plus fréquemment effectuées, assurez-vous de demander à votre dentiste un écran de protection pour la thyroïde avant de les effectuer. Pour en savoir plus sur les effets des radiations sur la santé de la thyroïde, consultez l'article du Dr. Ryan Drum, « Environmental Origins of Thyroid Disease – Part 2 » et « Disrupting a delicate balance » par V. Brown.

L'aspirine et autres salicylates ainsi que les anticoagulants comme la « Warfarin » augmentent l'excrétion d'iode et peuvent provoquer une petite hypothyroïdie. Les PCB sont soupçonnés d'extraire la thyroxine (T4) des protéines dans le sang et d'augmenter la défaillance des hormones thyroïdiennes dans le foie.

Certains CEF, comme le Lac Danilovo et le Lac Secret, peuvent également aider à corriger des problèmes de thyroïde :



Le Lac Danilovo, au sud-est de la Grande Russie est un lieu d'exception. La particularité de ce lac est son eau pure et transparente qui, selon les études réalisées, est très active biologiquement et possède des vertus thérapeutiques. Réputée pour ses vertus curatives, l'eau du Lac Danilovo est considérée comme « bénite ». Elle régule le métabolisme de l'organisme, active ses fonctions de protection, régénère, favorise le rajeunissement. Ce CEF est préconisé dans le cas de très nombreuses pathologies telles que des maladies de la peau, de la thyroïde, des maladies oncologiques, des arthrites et des arthroses, pathologies de la colonne vertébrale etc. Le CEF « Lac Danilovo » peut favoriser :

- Activation des mécanismes de défense et de régénération
- Effet rajeunissant sur tout l'organisme
- Régulation du métabolisme
- Convalescence accélérée suite à un AVC ou un infarctus
- Protection des yeux, prévention et correction de la myopie et des pathologies dues à l'âge
- Protection de l'email dentaire, action anti carie
- Développement de l'intuition et des capacités extrasensorielles

Ce CEF peut être utile en cas de maladies de la peau (ex : psoriasis), maladies de la thyroïde, arthrite, arthrose, pathologie de la colonne vertébrale, maladie oncologique (cancer du sein, cancer de la peau, cancer de la gorge, cancer de l'estomac). L'eau dynamisée à l'aide de ce CEF est un bon complément d'un traitement global.

Le CEF « Lac Secret » (ou lac caché) émet les vibrations d'un haut-lieu d'énergie. Le Lac Secret est un site d'exception, riche en légendes, réputé pour ses vertus curatives, situé au Sud-ouest de la Sibérie, dans la région d'Omsk. Ce CEF, peut favoriser :



- Rétablissement rapide de l'équilibre énergétique et des forces physiques de l'organisme
- Restauration des défenses immunitaires grâce à l'amélioration des fonctions de la glande thyroïde
- Rajeunissement général de l'organisme
- Puissance action antibactérienne

- Assainissement général des systèmes de l'organisme
- Prolongement de la vie active (le mieux est de l'associer au CEF « Lac Danilo »)
- Action bénéfique sur les animaux et les plantes : meilleure résistance aux conditions défavorables, meilleures capacités de développement Augmentation considérable du rendement des cultures et de la fécondité des animaux

Ce CEF peut-être utile en cas de maladies auto-immunes (SEP, arthrite, arthrose, rhumatisme...), maladies oncologiques (cancer, tumeur), maladies de la thyroïde (hypothyroïdie et hyperthyroïdie). Le potentiel énergétique de l'eau du lac Secret est encore plus élevé que celui du lac Danilo. Il est conseillé d'utiliser les deux CEF ensemble. Ces articles peuvent se trouver sur des sites comme [Green Nature](#).